



Sorties à la Ferme de Budé

Activités extra scolaires

Durant toute l'année, ainsi que durant les vacances scolaires et la belle saison, nous vous accueillons à la ferme pour des ateliers en plein-air.

Les animations proposées (informations détaillées p. 4)

1. Les fruits et légumes de la ferme, de leur germination à leur dégustation ;
2. Le sol, le compost et leurs habitants ;
3. Du champ au marché, le parcours d'un aliment ;
4. Quand l'agriculture est créatrice de biodiversité.

Nous pouvons également organiser des ateliers maraîchage.

Public-cible

Les enfants de 2 à 18 ans

Vous pouvez choisir parmi les formats suivants

- I. Présence à la demi-journée, animation de 2h
- II. Présence à la journée avec pique-nique, 2 x 2h d'animation

Horaires et tarifs

I. Présence à la demi-journée

Horaire

Nous vous accueillons de 10h à 12h ou de 13h30 à 15h30/14h à 16h ou selon entente
L'animation inclue un petit goûter avec les produits de la ferme.

Tarif

Jusqu'à 24 enfants

| 10 CHF / enfant

II. Présence à la journée avec pique-nique

Horaire

Nous vous accueillons de 10h à 15h30. Les animations ont lieu de 10h à 12h et de 13h30 à 15h30 ou selon entente.

Tarif

Jusqu'à 24 enfants

| 15 CHF / enfant

Espaces d'animation et de pique-nique

Toutes nos animations ont lieu dehors. Une tente berbère vous accueille dans la cour intérieure de la ferme.

La ferme est également entourée d'espaces verts publics.

Goûter

- Un petit goûter avec les produits fermiers (jus de pomme, fruits et légumes de saison cru) est prévu au cours de l'animation.
- Nous avons une chambre froide pouvant accueillir votre pique-nique.
- La gestion des déchets est à votre charge.

Le goûter est l'occasion de déguster les fruits et les légumes locaux et de saison vendus au marché. Les enfants apprennent à les reconnaître et font la différence entre plusieurs variétés. Ils mangent des produits biologiques, qui ont du goût, sont bons pour leur santé et qui permettent à l'agriculture locale de subsister. Durant ce moment d'échange, les enfants et les accompagnants sont invités à participer à son bon déroulement.

Conditions climatiques

Les activités ont lieu par tous les temps. Pensez à bien équiper les enfants de K-way, bottes, habits chauds, chapeau, crème solaire en fonction des mois. Aucune autre affaire n'est nécessaire pour l'animation.

Toilettes

Des toilettes sèches sont à disposition à l'arrière de la ferme à l'extérieur. Pour les plus petits, un réducteur et un escabeau s'y trouvent. La matière organique collectée ira rejoindre l'usine d'écorecyclage de biogaz de Lavigny.

Rendez-vous et accès

L'animation commence dans la cour intérieure de la Ferme de Budé.

Chemin Moïse Duboule 2, 1209 Genève (Petit-Saconnex).

Arrêt TPG: Petit-Saconnex (Bus 3 ou 22).

Accompagnement demandé

Minimum 2 adultes, des éducateurs-trices spécialisé-es en cas de besoins particuliers

Rôle de chacun-e

Pour les groupes de plus de 14 enfants, la visite du jardin se fait en deux groupes, pendant que l'animatrice de la ferme fait la visite du jardin avec le demi groupe, l'accompagnant effectue alors une petite activité de manière autonome avec son groupe d'enfants.

Animateur-trice

Donner l'animation et être à l'écoute de son groupe. Adapter son comportement et son langage en fonction de l'âge et de l'intérêt des enfants.

Accompagnateur-trices

S'intéresser aux activités et faire en sorte que les règles soient respectées. Aider au bon déroulement de l'activité, notamment pendant le goûter.

Comportement à respecter durant la visite

La ferme est avant tout un lieu de maraîchage et de vente, il est donc demandé de :

- respecter les personnes travaillant sur le site et leur dire bonjour. Elles se feront un plaisir de répondre à vos questions.
- rester calme et ne pas crier.
- suivre l'animatrice, ne pas courir et rester sur les chemins enherbés.
- respecter les cultures en ne marchant pas dessus et en ne cueillant pas sans autorisation.
- respecter les consignes de sécurité, surtout lors d'utilisation d'outils ou d'ustensiles et la visite de locaux.

Animation 1. Les fruits et légumes de la ferme, de leur germination à leur dégustation

Résumé et objectifs de l'animation

Les enfants s'immergent dans le monde de l'agriculture biologique et urbaine de manière empirique et scientifique. Selon leur âge, ils appréhendent l'évolution du territoire genevois, comprennent comment poussent les légumes et les fruits. Au contact des animaux, ils conçoivent le rôle que ceux-ci peuvent jouer sur un domaine et l'importance de la biodiversité. En goûtant les fruits et légumes vendus au marché, ils apprennent à reconnaître des produits locaux, de saison, de qualité et sains.

Déroulement de l'animation

- ✓ Accueil et présentation de la ferme (20 min)
- ✓ Visite du jardin (30 min)
- ✓ Goûter (25 min)
- ✓ Travail au jardin et chasse aux trésors (30 min)
- ✓ Conclusion et départ (15 min)

Visite du jardin et des locaux

En demi-groupe les enfants visitent le local jardin et la cave à cardon, ils font ensuite le tour du jardin et abordent les thématiques suivantes en fonction de la saison, de leur âge et de leurs questions :

- ✓ L'agriculture biologique ;
- ✓ Les méthodes de micromaraîchage (planches de cultures permanente, bâches d'occultations, engrais verts, filets de protection, outils,...) ;
- ✓ Les légumes, les fruits et les herbes aromatiques. Ils les reconnaissent en les observant, les sentant, les touchant et les goûtant ;
- ✓ Les insectes et plus particulièrement les abeilles ;



Animation 2. Le sol, le compost et leurs habitants

Résumé et objectifs de l'animation

A la fin de la visite, le sol n'aura plus aucun secret pour les enfants qui auront appris comment il se forme, sa valeur, les habitants qu'il accueille et le rôle qu'il joue en agriculture. Les enfants saisissent qu'un sol met des milliers d'années à se former et que c'est une ressource non renouvelable. Ils apprennent à identifier les éléments minéraux et organiques qui le composent et à différencier un sol agricole d'un sol forestier. En observant le compost de la ferme et en effectuant une chasse pacifique des petites bêtes qu'il renferme, les enfants apprendront à identifier quelques espèces dont le rôle est primordial.

Déroulement de l'animation

- ✓ Accueil et atelier sur la naissance du sol ou atelier d'observation d'un sol agricole (20 min)
- ✓ Les habitants du compost (30 min)
- ✓ Goûter (25 min)
- ✓ Décoration de pot et petite plantation avec laquelle les enfants peuvent repartir (30 min)
- ✓ Conclusion et départ (15 min)

Atelier sur la naissance du sol

- ✓ Petit théâtre sur la naissance du sol, de la roche-mère jusqu'à une terre fertile utilisable en agriculture ;
- ✓ Apprentissage des éléments, minéraux et organiques, constituant un sol grâce à la vue et au toucher.

Atelier d'observation d'un sol agricole

- ✓ Les enfants se rendent sur une parcelle agricole.
- ✓ Ils observent la terre et font le test du boudin afin de connaître sa qualité et les éléments la constituant.
- ✓ Les enfants découvrent et apprennent à utiliser une grelinette.

Atelier les habitants du compost

- ✓ En demi-groupe les enfants reçoivent chacun une boîte loupe ;
- ✓ Ils partent à la recherche des petites bêtes qui le peuplent.
- ✓ Nous faisons un rapide tour d'horizon de leur nom et de leur fonction.



Animation 3. Du champ au marché, le parcours d'un aliment

Résumé et objectifs de l'animation

C'est sans doute la visite la plus pratique. Ici nul besoin de théorie pour comprendre la chaîne de production d'un aliment car les enfants peuvent l'expérimenter. Ils font une récolte de fruits, de légumes ou d'herbes aromatiques. Ils vont ensuite la laver, la peser, l'étiqueter et l'amener au marché. Au marché selon l'âge des enfants nous explorons les différents secteurs.

Déroulement de l'animation:

- ✓ Accueil (5 min)
- ✓ Récolte et conditionnement (30 min)
- ✓ Bricolage et semis de graines avec lequel les enfants peuvent repartir avec (30 min)
- ✓ Visite du marché (15 min)
- ✓ Conclusion et départ (10 min)

Récolte

- ✓ Explication des différentes étapes à effectuer (récolter, laver, peser, étiqueter, stocker mettre sur les étalages, vendre) ;
- ✓ Acquisition du matériel nécessaire et explication sur la manière de l'utiliser ;
- ✓ Sur la planche de culture, récolte de fruits, légumes ou herbes aromatiques en respectant les chemins et les cultures en place.

Conditionnement

- ✓ Création de « postes » par activité (lavage, pesée, étiquetage), chaque enfant passe par ces postes.
- ✓ Rangement et stockage de la marchandise dans la chambre froide.

Visite du marché

- ✓ Tour du marché avec la question, comment faire des courses bonnes pour moi/pour l'environnement/ pour le-la producteur-trice?
- ✓ Repérage des différents secteurs du marché (fruits/légumes, viande/poisson/fromage, épicerie), de l'origine des produits (de la ferme, genevois, suisse, européen ou exotique) et des labels (bio, GRTA, Demeter, ProSpecierara, etc.)



Animation 4. Quand l'agriculture est créatrice de biodiversité

Résumé et objectifs de l'animation

Nous sommes en pleine ville. Avant la construction des immeubles environnants, la ferme de Budé était entourée de champs et d'espaces de nature. Mais où ont donc bien pu passer les animaux et les plantes sauvages qui s'y trouvaient ? Les enfants sont amenés à comprendre l'évolution du territoire genevois et à réaliser les défis que cela représente pour la nature. Ils pourront constater qu'agriculture et nature ne sont pas forcément antagonistes.

Déroulement de l'animation

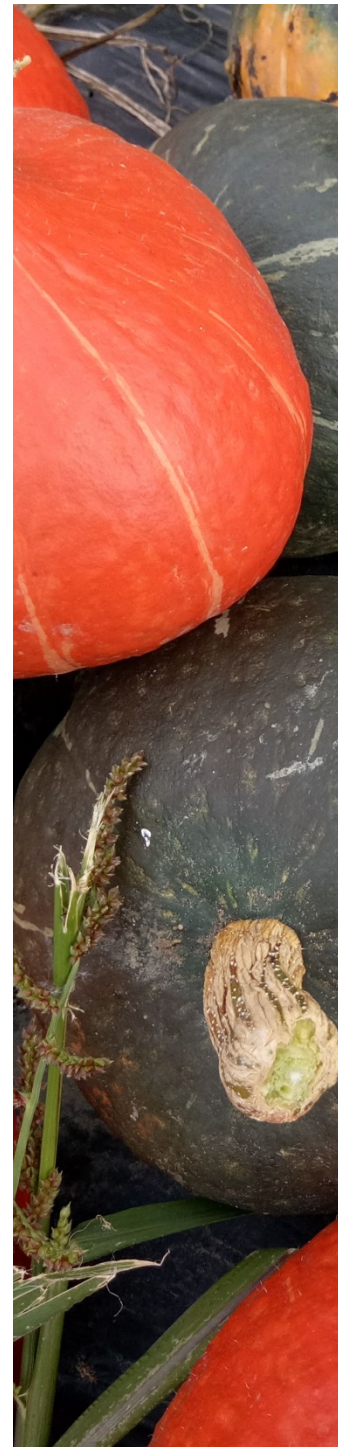
- ✓ Accueil et observation de cartes et d'images en lien avec la biodiversité (20 min)
- ✓ Cache-cache des animaux sauvages (30 min)
- ✓ Goûter (25 min)
- ✓ Confection d'une palette de couleurs nature (30 min)
- ✓ Conclusion et départ (15 min)

Atelier palette de couleurs

- Cueillette et confection d'une palette de couleurs nature

Cache-cache des animaux sauvages

- En partant de la cour de la ferme et à travers le jardin, repérage de tous les milieux où pourraient vivre des animaux sauvages ;
- Identification de l'animal et de ses besoins (nourriture, eau, repos, reproduction, hivernage...).



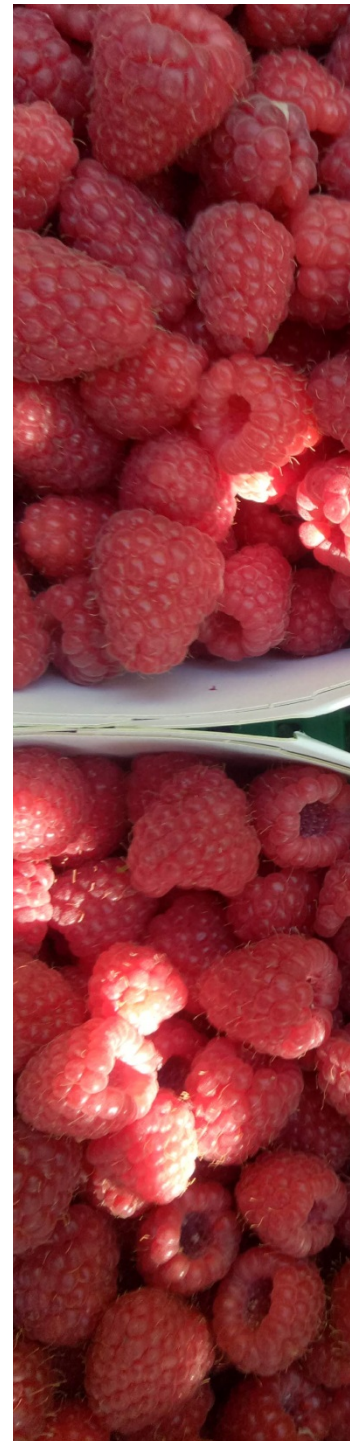
Travail au jardin ou ateliers thématiques

Selon vos envies, nous pouvons faire des petits travaux de maraîchage. Nous pouvons travailler sur notre planche de culture dédiée à nos petits travaux de plantations, d'entretien et de récolte ou dans certains cas effectuer de plus gros travaux dans les champs comme :

- Greliner ;
- Récolter (épinard, salade, cassis, haricot, ortie...) ;
- Désherber ;
- Ramasser (branches, cailloux, plastique...) ;
- Etc.

Nous pouvons également effectuer des petits ateliers thématiques :

- ✓ la germination, petit mémo des graines et plantation d'une graine à rapporter chez soi ;
- ✓ rallye botanique des légumes pour reconnaître quelle partie de plante nous mangeons (légumes-racine/tige/feuille/fleur/fruit/graine).
- ✓ Pour les tous petits, « qu'est-ce qui se composte, se recycle ou est incinéré » ?



Annulation et responsabilités

En cas d'annulation de la visite de votre part, les conditions suivantes sont appliquées :

- Plus de 10 jours à l'avance : sans frais
- Entre 10 jours et 3 jours à l'avance : 50% du prix
- Moins de 3 jours à l'avance : 100% du prix

Les assurances sont à la charge des participants et la responsabilité légale des enfants revient aux accompagnants.

Contact

En cas de question, nous restons à votre disposition

Hali SAKHO

visite@ferme-de-bude.ch

078 / 711.67.42 (en cas d'urgence uniquement)



Nous nous réjouissons de partager ses moments
avec vous !